



2024

# KAFFKA

# ESG-RAPPORT



**KAFFKA A/S**  
**CVR 21789232**

Sønderskovvej 12 8520 Lystrup

# INDHOLDSFORTEGNELSE

Forord s. 3
Basis for udarbejdelse s. 4
Vores tilgang til bæredygtighed s.5
Dobbeltvæsentlighedsanalyse s. 6
Nøgleinteressenter s. 8
Energiforbrug og drivhusgasudledninger s. 9
Forurening af luft, vand og jord s. 11
Biodiversitet s. 12
Vand s. 13
Ressourceforbrug, cirkulær økonomi og affaldshåndtering s. 14
Arbejdsstyrke – Generelle karakteristika s. 17
Arbejdsstyrke – Sundhed og sikkerhed s. 19
Arbejdsstyrke – Aflønning, overenskomsthåndlinger og uddannelse s. 20
Domme og bøder for korruption og bestikkelse s. 20
Forretningsmodel og bæredygtighedsrelaterede initiativer s. 21
Beskrivelse af praksis, politikker og fremtidige initiativer for overgangen til en mere bæredygtig økonomi s. 25
Yderligere information om egen arbejdsstyrke – Menneskerettighedspolitikker og – processer s. 26
Alvorlige negative menneskerettighedshændelser s. 27
Tak for at læse med s. 28
Indeks over oplysningskrav s. 29
Bilag s. 30
Procesbeskrivelse for dobbeltvæsentlighedsanalysen s. 30

# KAFFKA



## FORORD AF MICHAEL KAFFKA

Det er med stor stolthed jeg præsenterer KAFFKAs første ESG-rapport. Som en virksomhed, der har specialiseret sig i profilbeklædning, firmagaver og reklameartikler, er vi fuldt ud bevidste om det ansvar, vi bærer over for vores kunder, og det samfund vi er en del af.

Vores mission er at skabe løsninger og produkter, der ikke bare møder vores kunders forventninger, men som også møder samfundets forventninger om en ansvarlig forretningspraksis. Vores mest bæredygtige og ansvarlige produkter er ikke længere et alternativt valg for vores kunder, det er første prioritet. Og det er det også for os. Hos os går kvalitet og ansvar nemlig hånd i hånd.

Men vejen til en ansvarlig og bæredygtig forretning er ikke uden udfordringer. I vores branche skal vi hele tiden holde øje med vores leverandørers gennemsigtighed til miljøpåvirkningen og samtidig er der udfordringerne ved at balancere omkostningseffektivitet med bæredygtige løsninger. Vi har allerede taget vigtige skridt for at reducere vores miljøaftryk ved at vælge mange flere produkter til, som er lavet af genbrugelige og nedbrydelige materialer. Disse produkter er altid de første vi tilbyder vores kunder og ikke længere et alternativ.

Vi er ikke underlagt nogle krav om at rapportere på ESG endnu, så når vi allerede går i gang med vores ESG-arbejde nu, så er det et bevidst valg. Vi ser det som et afgørende skridt for at imødekomme stigende krav og forventninger, ikke bare fra markedet, men også fra os selv. Ved at igangsætte dette arbejde ønsker vi at øge gennemsigtigheden og ansvarligheden i vores virksomhed. Målet er ikke kun at dokumentere vores nuværende præstationer, men også at fastsætte klare mål for vores fremtidige forbedringer. Vores ESG-opgørelse vil blive et værktøj til løbende evaluering og forbedring. Den vil hjælpe os med at identificere, hvor vi kan styrke vores indsats, og inspirere til nye initiativer.

Jeg håber I vil finde det interessant at læse vores første ESG-rapport. God fornøjelse!

Michael Kaffka

Indehaver

# BASIS FOR UDARBEJDELSE

Denne ESG-rapport er udarbejdet ud fra den frivillige standard for SMV'er under ESRS (European Sustainability Reporting Standard). Vi følger den frivillige standard fra EFRAG som blev revideret i december 2024. Vi har valgt rapporteringskombination b, der omfatter rapportering på Basic Module og Comprehensive Module. Vi rapporterer for hele koncernen som består af KAFFKA Holding samt datterselskabet KAFFKA A/S, som har følgende CVR-nummer: 21789232. Denne rapport gælder for regnskabsperioden 01.12.2023 til 01.12. 2024.

Navn på datterselskab	Adresse
KAFFKA A/S	Sønderskovvej 12A, 8520 Lystrup

Generelle oplysninger om KAFFKA A/S i 2024	
Virksomhedens form	Aktieselskab
Antal ansatte	6

Grundet fortrolighed har vi ikke valgt at oplyse vores balancesum i Euro og omsætning i Euro. Derudover så har vi ikke en specifik NACE-sektor kode, så det har vi ligeledes også undladt.

Oplysninger om placeringer vedrørende KAFFKA A/S				
Lokation	Adresse	Postnummer	By	Land
Showroom og lager	Sønderskovvej 12A	8520	Lystrup	Danmark

Spørgsmål og kommentarer henvises til:

ESG-ansvarlig: Mads Wulff +45 4084 4430 [mads@kaffka.dk](mailto:mads@kaffka.dk)

Indehaver: Michael Kaffka +45 4030 8383 [michael@kaffka.dk](mailto:michael@kaffka.dk)

# VORES TILGANG TIL BÆREDYGTIGHED



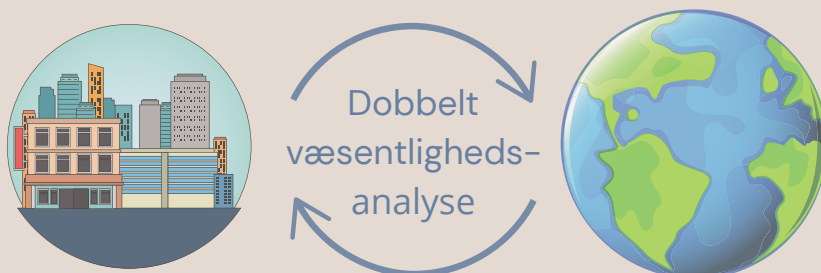
Hos KAFFKA er bæredygtighed og ansvarlighed en central del af vores strategi og vision for fremtiden. Vi har valgt at tage de første, men vigtige skridt mod en mere ansvarlig og transparent forretning ved at udvikle og udarbejde vores første ESG-rapport. Selvom vi endnu ikke er underlagt lovkrav om ESG-rapportering, oplever vi en stigende efterspørgsel og interesse fra både vores kunder, leverandører og samarbejdspartnere. Derfor ser vi det som både rettidigt og ansvarligt at påbegynde denne rejse.

Udarbejdelsen af vores ESG-rapport er ikke kun en reaktion på markedets efterspørgsel, men også et udtryk for vores interne ambitioner. Vi ser rapporten som et vigtigt værktøj til at identificere, hvor vi står i dag, og hvor vi har potentiale til at forbedre os på centrale områder inden for miljømæssig, social og ledelsesmæssig ansvarlighed. Med denne rapport lægger vi fundamentet for en langsigtet indsats, der skal sikre en positiv udvikling for KAFFKA.

Da dette er vores første ESG-rapport, fungerer rapporteringsåret 2024 som vores basisår. Vi er bevidste om, at der vil være udfordringer og måske nogle mangler i denne første version. Det er dog en naturlig del af processen, og vi ser frem til løbende at forbedre og optimere vores indsats år for år. Vores mål er at skabe gennemsigtighed, følge vores udvikling og sikre kontinuerlige forbedringer på nøgleområder. Samtidig anerkender vi, at der også kan opstå negative tendenser, som vi vil tage ansvar for at analysere og rette op på. Vi har på nuværende tidspunkt ikke nogen nedskrevne politikker inden for området, men det håber vi at vores ESG-arbejde kan hjælpe os med.

Ved at tage ansvar og investere i bæredygtige initiativer, ser vi muligheden for at skabe værdi – ikke kun for KAFFKA som virksomhed, men også for vores kunder, medarbejdere og det samfund, vi er en del af. Denne rapport markerer begyndelsen på en vigtig rejse, hvor ansvarlighed bliver en integreret del af vores daglige drift og beslutningsprocesser.

# DOBBELT VÆSENTLIGHEDSANALYSE



Som en del af arbejdet med vores første ESG-rapport har vi i KAFFKA gennemført en dobbelt væsentlighedsanalyse. Det er ikke en del af den frivillige standard at lave en dobbelt væsentlighedsanalyse, men vi har valgt at gøre det fordi vi mener det vil skabe værdi for os. Vi gør det nemmere og mere overskueligt for os, at finde frem til de nøgleområder vi vil arbejde og fokusere på.

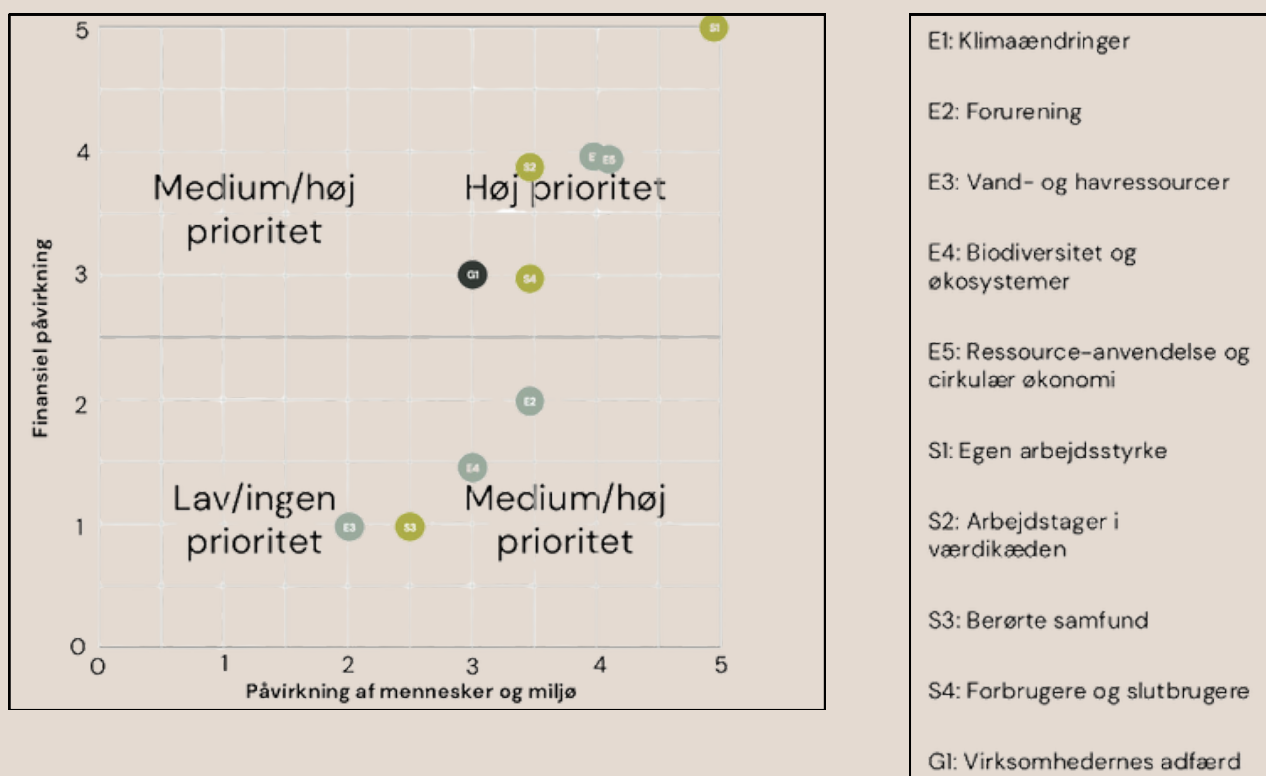
Formålet med analysen er at identificere de ESG-forhold, der har størst betydning for vores virksomhed, samt de områder, hvor vores aktiviteter har størst påvirkning på mennesker og miljø.

## **ANALYSEN ER BASERET PÅ TO DIMENSIONER:**

1. Finansiell påvirkning: I hvor høj grad emnerne har en økonomisk betydning for vores virksomhed, f.eks. gennem driftsmæssige risici, omkostninger eller forretningsmuligheder.
2. Påvirkning af mennesker og miljø: I hvor høj grad vores virksomheds aktiviteter har en direkte eller indirekte effekt på mennesker og miljø i vores værdikæde.

For at vurdere væsentligheden af de forskellige ESG-emner har vi inddraget input fra både interne interessenter, som har været ledelsen og den ESG-ansvarlige medarbejder og eksterne kilder, hvor vi har haft en konsulent til at rådgive os i vores ESG-arbejde. Emnerne er derefter placeret i en væsentlighedsmatrice (som kan ses på næste side) som tydeligt illustrerer deres prioritet i forhold til KAFFKAs forretning og ansvar.

# DOBBELT VÆSENTLIGHEDSANALYSE



For at gennemføre væsentlighedsanalysen og prioritere ESG-emnerne har vi i KAFFKA anvendt en tærskelværdi, der sikrer en systematisk vurdering af emnernes betydning. Tærskelværdien er fastlagt med henblik på at identificere og fremhæve de områder, hvor vi kan skabe størst værdi – både finansielt for vores virksomhed og i relation til vores påvirkning på mennesker og miljø. Der kan læses mere om vores procesbeskrivelse af vores dobbeltvæsentlighedsanalyse i bilaget.

# NØGLEINTERESSER



Hos KAFFKA har vi tegnet et overblik over vores nøgleinteressenter. Dette overblik hjælper os med at identificere, hvordan vi påvirker og bliver påvirket af forskellige grupper og aktører, hvilket er afgørende for at skabe en målrettet og effektiv dialog om vores ESG-mål.


Ved at klarlægge forventninger og behov hos vores interessenter, både internt og eksternt, kan vi ikke kun forbedre vores egen praksis, men også tydeligt kommunikere vores fokus på bæredygtighed og ansvarlighed udadtil. Dette skridt er vigtigt for at sikre, at engagementet i vores ESG-arbejde ikke kun er internt funderet, men også er synligt i vores bredere netværk af samarbejdspartnere, leverandører og kunder.

<b>Nøgleinteressenter</b>	Beskrivelse af inddragelse af nøgleinteressenter og hvilken betydning disse har for virksomheden.
<b>Kunder</b>	<p>Vi lytter til kundernes behov for ansvarlige produkter og løsninger.</p> <p>Vores kunder er med til at sætte retningen i forhold til hvilke produkter vi køber hjem.</p>
<b>Leverandører</b>	<p>Vi har en øget dialog med vores leverandører omkring ansvarlige produktionsmetoder.</p> <p>Vi har et ønske om at kunne indsamle den direkte påvirkning af de varer vi bestiller fra vores leverandører, og dette arbejde er påbegyndt.</p> <p>Vores leverandører hjælper os med at få ansvarlige produkter og løsninger hjem til vores kunder.</p>
<b>Medarbejdere</b>	<p>Vi har et øget fokus på ansvarlighed blandt vores medarbejdere.</p> <p>Vores medarbejdere bliver løbende opdateret på hvilke bæredygtige initiativer vi både tager internt men også blandt vores samarbejdspartnere.</p> <p>Vi sørger for at sende vores ESG-ansvarlige til relevante foredrag og events omhandlende ESG.</p> <p>Vores medarbejdere gør ledelsen opmærksom på hvad kunderne efterspørger.</p>
<b>Forbrugere og slutbrugere</b>	<p>Fokus på at tilbyde produkter af høj kvalitet og holdbarhed.</p>
<b>Myndigheder og regulativer</b>	<p>Vi sørger for at overholde gældende lovgivning og branchestandarder.</p> <p>Vi følger udviklingen i ESG-regulering og arbejder proaktivt med kommende krav.</p>



# ENERGIFORBRUG OG DRIVHUSGASUDLEDNINGER

Vi har i rapporteringsperioden haft følgende energiforbrug fra fjernvarme og elektricitet. Data er indhentet fra vores energileverandører og betragtes som primære data.

Energiforbrug i MWh 		År 2024
Fjernvarme	Totale fjernvarmeforbrug	53.825 MWh
Elektricitet	Vedvarende energi	858,3 MWh
	Ikke-vedvarende energi	3498,5 MWh

Da dette er vores første ESG-rapport er det også første gang vi har udarbejdet et klimaregnskab. Klimaregnskabet har vi udregnet ved hjælp af Klimakompasset.dk og har haft følgende drivhusgasudledninger fordelt på Scope 1, 2 og 3. Vores scope 2 er lokationsbaseret beregnet, som standarden foreskriver det skal være.

Drivhusgasudledninger (tCO <sub>2</sub> e)	År 2024
Scope 1	4,87 tCO <sub>2</sub> e
Scope 2	2440,61 tCO <sub>2</sub> e
Scope 3	611,49 tCO <sub>2</sub> e
Totale drivhusgasudledninger (tCO <sub>2</sub> e) for scope 1 og 2	3056,97 tCO <sub>2</sub> e

# ENERGIFORBRUG OG DRIVHUSGASUDLEDNINGER

Tallene dækker over vores drivhusgasudledninger og det er tal som er udregnet ud fra data vi har indsamlet fra vores forsyningsselskab til el, vand og varme. Derudover så har vi også leasingaftaler af biler til vores medarbejdere. Her er der tale om 3 biler, hvor vi har indhentet data fra kvitteringer og faktura. Bilerne er for nuværende benzin og dieslbiler, men vi har et mål om at skifte bilerne ud med elbiler inden for 3 år.

I den kommende rapporteringsperiode planlægger vi at udvide vores klimaregnskab til også at omfatte scope 3-emissioner, som dækker andre indirekte udledninger såsom varekøb, affaldshåndtering og ansattes pendling. Dette vil give os en mere fuldstændig forståelse af vores samlede klimapåvirkning og hvordan vi fremadrettet skal tage initiativer der forbedrer vores samlede klimapåvirkning. Ved at inkludere scope 3 i vores næste rapport, forventer vi at opnå en større grad af gennemsigtighed. Formålet er ikke blot at måle vores nuværende udledning, men at sætte konkrete mål for, hvordan vi kan forbedre os fremadrettet og effektivt reducere vores samlede miljøaftryk.

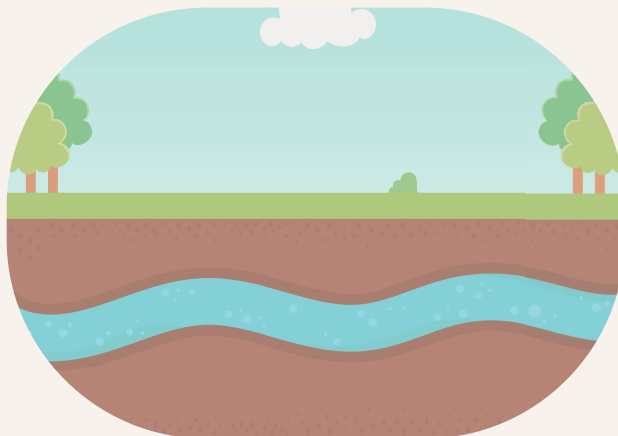
## **FAKTABOKS: SCOPE 1, 2 OG 3**

Scope 1 – Direkte udledninger fra virksomhedens egne kilder, såsom køretøjer og anlæg til varme- og energiproduktion.

Scope 2 – Indirekte udledninger fra indkøbt energi, fx elektricitet og fjernvarme, som bruges i virksomhedens drift.

Scope 3 – Andre indirekte udledninger fra værdikæden, fx forbrug af varer og tjenester, affaldshåndtering, transport og rejser. Ofte vanskelige at måle, da de kan stamme fra globale leverandører.

# FORURENING AF LUFT, VAND OG JORD



Tallene dækker over vores drivhusgasudledninger og det er tal som er udregnet ud fra data vi har indsamlet fra vores forsyningsselskab til el, vand og varme. Derudover så har vi også leasingaftaler af biler til vores medarbejdere. Her er der tale om 3 biler, hvor vi har indhentet data fra kvitteringer og faktura. Bilerne er for nuværende benzin og dieslbiler, men vi har et mål om at skifte bilerne ud med elbiler inden for 3 år.

I den kommende rapporteringsperiode planlægger vi at udvide vores klimaregnskab til også at omfatte scope 3-emissioner, som dækker andre indirekte udledninger såsom varekøb, affaldshåndtering og ansattes pendling. Dette vil give os en mere fuldstændig forståelse af vores samlede klimapåvirkning og hvordan vi fremadrettet skal tage initiativer der forbedrer vores samlede klimapåvirkning. Ved at inkludere scope 3 i vores næste rapport, forventer vi at opnå en større grad af gennemsigtighed. Formålet er ikke blot at måle vores nuværende udledning, men at sætte konkrete mål for, hvordan vi kan forbedre os fremadrettet og effektivt reducere vores samlede miljøaftryk.



# BIODIVERSITET

Hos KAFFKA anerkender vi biodiversitet som en væsentlig del af den globale bæredygtighedsdagsorden og som en central komponent i vores ESG-rapportering. Selvom vores direkte forretningsaktiviteter har en begrænset påvirkning på biodiversitet, betragter vi det stadig som et område, der kræver opmærksomhed og handling – særligt gennem vores værdikæde.

Vi har endnu ikke konkrete politikker eller procedurer på biodiversitetsområdet, men vi har et ønske om at fremme en mere ansvarlig praksis i samarbejde med vores leverandører. Dette inkluderer en øget dialog med vores leverandører, hvor vi vil have et fokus på indkøbspraksisser, der minimerer negativ indvirkning på biodiversitet og økosystemer.



Arealanvendelse	Areal		
	År før rapportering	Rapporterings år	%-ændring
Samlet fast arealanvendelse	1374 m2	1374 m2	0 %
Sæson julelager	-	1200 m2	-

Hos KAFFKA har vi en samlet fast arealanvendelse på 1374 m2 som består af et showroom på 874 m2, hvor vi lejer 300 m2 ud til andre. Derudover har vi et fast lager til opbevaring på 500 m2 og så lejer vi hvert år et eksternt lager til vores julepakkeri. Fra oktober til og med december 2024 lejede vi et lager på 1200 m2 .

# VAND

Hos KAFFKA har vi et begrænset vandudtag, da vi ikke benytter vand i vores produktion eller andre tunge processer. Det er relevant at nævne at vores showroom i Lystrup ligger i et område med særlige drikkevandsinteresser. Vores vandudtag er primært relateret til almindelige hverdagsaktiviteter, såsom toiletbesøg, rengøring og kaffebrygning til vores medarbejdere og gæster.

Selvom vores vandforbrug er relativt lavt, er vi bevidste om vigtigheden af ansvarlig håndtering af ressourcer. Vi vil derfor løbende overvåge vores forbrug for at sikre, at vi bruger vand så effektivt som muligt og undgår unødvendigt spild.

Vi har indhentet data fra vores leverandør af vand via vores vandregning.

	Lokationer i område med høj vandbelastning	Alle lokationer
Vandudtag m3	0 m3	55 m3
Vandforbrug m3	0 m3	0 m3



# RESSOURCEFORBRUG, CIRKULÆR ØKONOMI OG AFFALDSHÅNDBLING



Hos KAFFKA har vi fokus på at minimere vores ressourceforbrug og håndtere affald på en ansvarlig måde. Selvom vi ikke har en produktion, der skaber et væsentligt ressourceforbrug, håndterer vi store mængder varer – særligt i forbindelse med højsæsonen for firmajulegaver. Derfor har vi implementeret en række praktiske initiativer, der fremmer genanvendelse og cirkulære løsninger i vores drift. Vi har på nuværende tidspunkt ikke data på vores totale mængde affald og hvilken type, men det er noget vi har som mål at implementere i vores næste ESG-rapport.

## **GENBRUG AF EMBALLAGE**

En af vores vigtigste tiltag inden for cirkulær økonomi er genbrug af emballage. Særligt i juletiden, hvor vi oplever den største travlhed med håndtering og ompakning af firmajulegaver, modtager vi en stor mængde varer i papkasser med beskyttende fyldmateriale. I stedet for at smide disse materialer ud, genbruger vi dem til at ompakke og sende gaverne videre til vores kunder. Dette initiativ har flere fordele. Først og fremmest sparer vi ressourcer og mindsker vores affaldsmængde ved at vi genbruger papkasser og fyldmateriale, som reducerer behovet for at købe nyt emballagemateriale. Dernæst er det også økonomisk ansvarligt, da vores genbrug af eksisterende emballage hjælper os med at holde omkostningerne nede, Sidst men ikke mindst, så sikrer vi, at emballagen, vi genbruger, stadig er af høj kvalitet og beskytter varerne under transport, hvilket giver kunderne en god oplevelse.



# RESSOURCEFORBRUG, CIRKULÆR ØKONOMI OG AFFALDSHÅNDTERING

## AFFALDSSORTERING

I forbindelse med vores pakning af firmajulegaver genereres der en del affald. Vi sørger for, at alt affald, herunder pap, plast og fyldmateriale, bliver sorteret, så det kan indgå i fremtidige genanvendelsesprocesser. På den måde bidrager vi aktivt til at reducere mængden af affald, der ender som restaffald, og støtter cirkulære affaldsløsninger.

Som en del af vores arbejde med at reducere spild donerer vi desuden vareprøver, som vi ikke længere kan bruge efter udstillinger, til Røde Kors eller andre velgørende institutioner. Dette tiltag sikrer, at produkter, der ellers ville ende som affald, i stedet får nyt liv.



## EN CIRKULÆR TILGANG SOM EN DEL AF KULTUREN

Hos KAFFKA er genanvendelse af emballage og korrekt affaldshåndtering ikke blot praktiske initiativer – det er en del af vores kultur, ikke mindst på vores på vores julelager, hvor korrekt håndtering af de store mængder af emballage, virkeligt kan gøre en forskel. Vi gør en dyd ud af at handle ansvarligt og opfordrer vores medarbejdere til at tænke i cirkulære principper ved gentagende gange at pointere vigtigheden i at genbruge papkasser og fylde materiale.

Dette fokus på cirkulær økonomi og affaldshåndtering hjælper os med at reducere vores miljøpåvirkning, samtidig med at vi sikrer en effektiv og omkostningsbevidst drift. Vi vil fortsætte med at arbejde for forbedringer på området og se det som en naturlig del af vores ESG-arbejde.





# ARBEJDSSTYRKE

## GENERELLE KARAKTERISTIKA

Kontrakttype	Antal ansatte
Midlertidig kontrakt	1
Fast kontrakt	5
Sæsonmedarbejdere	8
Køn	Antal ansatte
Mænd	2
Kvinder	4
Andre	0
Ikke køn indberettet	0
Land	Antal ansatte
Danmark	6

# ARBEJDSSTYRKE

KAFFKA har en lille og fokuseret arbejdsstyrke bestående af 6 ansatte, hvilket afspejler vores størrelse og effektivitet. Størstedelen af vores medarbejdere, nemlig 5 ud af 6, er ansat på faste kontrakter, hvilket understreger en stabil og kontinuerlig arbejdsstyrke. Én medarbejder er ansat på en midlertidig kontrakt som studentermedhjælper, hvilket viser fleksibilitet i forhold til vores behov og understøtter vores ønske om at inddrage unge i arbejdsmarkedet. Hos KAFFKA værdsætter vi også mangfoldighed og inklusion, hvilket afspejles i vores ansættelsespraksis. En af vores fastansatte er i et fleksjob, hvilket viser vores tilgang til at støtte medarbejdere med særlige behov. Denne ordning tilpasser arbejdsbetingelserne for at imødekomme fysiske eller psykiske begrænsninger, så alle kan være med til at bidrage i virksomheden.

Arbejdsstyrken er overvejende kvindelig med 67 % af medarbejderne identificeret som kvinder, hvorimod 33 % er mandlige ansatte. KAFFKAs arbejdsstyrke er præget af stabilitet og en klar kønsmæssig dominans af kvinder, hvilket giver os en unik dynamik og styrke i samarbejdet. Den lille størrelse af arbejdsstyrken gør det muligt at arbejde med stor fleksibilitet og nærhed, samtidig med at alle medarbejdere er samlet under ét tag i Danmark.

I forbindelse med højsæsonen for firmajulegaver, hvor vi oplever en betydelig stigning i arbejdsbyrden, hyrer vi ekstra hjælp ind fra lokalområdet. Dette omfatter typisk ungarbejdere og pensionister, der assisterer med pakning og håndtering af julegaver. Denne praksis giver os mulighed for at tilpasse vores arbejdsstyrke efter sæsonudsving og samtidig støtte lokalsamfundet ved at tilbyde midlertidig beskæftigelse.

Vores fleksible tilgang til arbejdsstyrken sikrer, at vi kan opretholde et højt serviceniveau året rundt, samtidig med at vi skaber en inkluderende og dynamisk arbejdsplads, hvor forskellige aldersgrupper og livssituationer bidrager til fællesskabet.



# ARBEJDSSTYRKE – SUNDHED OG SIKKERHED



Type af hændelser	Antal registrerede hændelser	Frekvensen af ulykker
Arbejdsrelaterede ulykker	0	0

Type af hændelser	Antal registrerede hændelser
Dødsfald som følge af arbejdsskade	0
Dødsfald som følge af arbejdsbetinget dårligt helbred	0

Hos KAFFKA vægter vi en sund og sikker arbejdsstyrke højt, selvom vi ikke har haft et specifikt, formaliseret fokus på sikkerhed. Vi har dog altid lagt stor vægt på sund fornuft og ansvarlig adfærd, hvilket har været en medvirkende årsag til, at vi aldrig har oplevet alvorlige arbejdsulykker. Vores daglige arbejde foregår primært på kontoret, hvor risikoniveauet er lavt, men vi er opmærksomme på, at et stillesiddende arbejdsmiljø kan medføre udfordringer i forhold til medarbejdernes fysiske velvære. Derfor opfordrer vi til bevægelse i løbet af arbejdsdagen og tilbyder ergonomiske arbejdspladser med hæve-/sænkeborde og komfortable stole.

I juletiden, hvor vi håndterer en stor mængde firmajulegaver på vores lager, stiger risikoniveauet en smule. Her instruerer vi vores lagermedarbejdere grundigt i, hvordan de korrekt håndterer palleløftere og skæreredskaber, som bruges til at åbne papkasser. Vi har en praksis, hvor vi gør brug af medarbejdernes sunde fornuft og erfaring, og hvor vi samtidig sikrer, at alle kender de grundlæggende retningslinjer for sikker håndtering af materialer. Risikoen på lageret er stadig lav, og det værste, vi har oplevet, har været mindre hændelser som papercuts.

# ARBEJDSSTYRKE – SUNDHED OG SIKKERHED

Selvom vi endnu ikke har implementeret formelle trivselsundersøgelser eller en medarbejderhåndbog, lægger vi stor vægt på at skabe et arbejdsmiljø, hvor vores medarbejdere kan trives både fysisk og mentalt. Hos KAFFKA prioriterer vi en åben kultur, der opmuntrer til dialog om eventuelle udfordringer på arbejdspladsen. Vi tilbyder også fleksible arbejdstider og muligheden for hjemmearbejde, hvilket giver vores medarbejdere frihed til at finde en sund balance mellem arbejdsliv og privatliv.

Fremadrettet vil vi fortsat fokusere på at forbedre arbejdsforholdene gennem små, men meningsfulde tiltag, der kan sikre medarbejdernes trivsel, både på kontoret og på lageret. Hos KAFFKA handler det ikke om tunge manualer eller komplicerede procedurer – det handler om sund fornuft, ansvar og et fælles ønske om at skabe en god arbejdsplads. Vi tror på, at denne tilgang skaber det bedste fundament for både sikkerhed og trivsel.

## **AFLØNNING, OVERENSKOMSTHANDLINGER OG UDDANNELSE**

Vi har undladt at rapportere på B10 som omhandler aflønning, overenskomstforhandlinger og uddannelse. Vi er en lille virksomhed, og af respekt for medarbejderne – både internt og eksternt – har vi valgt at holde disse oplysninger for os selv.

## **DOMME OG BØDER FOR KORRUPTION OG BESTIKKELSE**

Hos KAFFKA har vi i rapporteringsperioden ikke modtaget nogen domme eller bøder for korruption eller bestikkelse. Vi driver vores forretning med integritet og høj etik, og vi har en klar holdning til, at vi vil agere ansvarligt i forhold til lov og etik og være transparente i alle vores aktiviteter og samarbejder.

Domme	Bøder
0	0



# FORRETNINGSMODEL OG BÆREDYGTIGHEDSRELATEREDE INITIATIVER

Hos KAFFKA stræber vi efter at give vores kunder lidt mere, end de forventer. Vores mål er at skabe og levere skræddersyede løsninger, der imødekommer ethvert behov – uanset opgavens størrelse. Som en nærværende og professionel leverandør specialiserer vi os i profilbeklædning, reklameartikler og firmagaver på B2B-markedet

KAFFKA blev grundlagt i 2002 af Michael Kaffka, der med en baggrund i detailhandel og solid erfaring fra branchen ønskede at gøre en forskel for kunderne på markedet for profilbeklædning og firmagaver. Siden da har vi udviklet os til en betroet samarbejdspartner, der kombinerer kvalitet, service og fleksibilitet.

## VORES FORRETNINGSMODEL OG STRATEGI

KAFFKAs forretningsmodel bygger på en tæt og fleksibel relation til vores kunder samt et stærkt netværk af leverandører. Vi skaber værdi ved at:

- Tilbyde skræddersyede løsninger: Vi imødekommer kundernes behov med et bredt udvalg af produkter og services, der kan tilpasses både små og store virksomheder.
- Fokuserer på kvalitet og pålidelighed: Vores produkter er nøje udvalgte for at sikre lang holdbarhed og høj brugsværdi.
- Samarbejde med ansvarlige partnere: Vi prioriterer leverandører, der deler vores værdier om kvalitet og genbrugelige produkter, og som arbejder for at minimere miljømæssige og sociale risici i produktionskæden. Vi har jævnligt dialoger med vores leverandører angående produkter der er lavet af genbrugelige materialer, og vores leverandører er også gode til at række ud til os med grønne initiativer.



Vores strategiske fokus er ikke kun at være en førende leverandør, men også at udvikle forretningsområder, hvor bæredygtighed bliver en integreret del af vores løsninger. Vi anerkender, at vores aktiviteter har en påvirkning, og vi arbejder aktivt på at reducere dette aftryk i tæt samarbejde med vores leverandører og samarbejdspartnere.

## **PRODUKTGRUPPER OG MARKEDER**

Profilbeklædning er et kerneområde for KAFFKA. Vi tilbyder alt fra habitter, jakker og skjorter til sportstøj, t-shirts og poloer. Vores fokus er på kvalitet, funktionalitet og synlighed, hvilket gør os til en pålidelig partner for virksomheder, der ønsker at styrke deres brand og medarbejdernes professionelle udtryk.

Firmagaver er en vigtig del af virksomheders interne og eksterne relationer. Vi tilbyder et nøje udvalgt sortiment, der passer til alle anledninger – fra julegaver og jubilæer til kundegaver og personalepleje. KAFFKA gør det nemt for virksomheder at finde den rette gave og tilbyder samtidig fleksible løsninger som valghops, der giver medarbejderne frihed til at vælge selv.

Reklameartikler er et effektivt redskab til at skabe synlighed og udbrede kendskabet til en virksomhed. Hos KAFFKA tilbyder vi både klassiske og specialdesignede løsninger, der spænder fra kuglepenne og muleposer til paraplyer og andre kreative artikler.



## **BÆREDYGTIGHEDSRELATEREDE INITIATIVER**

ESG er et vigtigt fokusområde i KAFFKAs strategi. Vi arbejder løbende på at integrere ESG-relaterede tiltag i vores forretningsmodel:

- **Produktvalg:** Vi prioriterer produkter fremstillet af genbrugelige og nedbrydelige materialer, som f.eks. økologisk bomuld og genanvendte tekstiler, hvor det er muligt.
- **Langtidsholdbare løsninger:** Ved at fokusere på produkter af høj kvalitet sikrer vi en længere levetid, hvilket reducerer spild og miljøbelastning.
- **Dialog med leverandører:** Vi stiller krav til vores samarbejdspartnere om gennemsigtighed og arbejder for at sikre ansvarlige produktionsforhold. Vi vil blandt andet i løbet af 2025 starte dialoger med vores største leverandører omkring indsamling af scope 3 data.
- **Emballage og logistik:** Vi undersøger løbende muligheder for at reducere emballageforbrug og optimere vores logistik for at minimere CO<sub>2</sub>-udledning.

For at udvide vores arbejde med ESG har vi sat et mål om at inkludere scope 3-emissioner i vores næste ESG-rapport. Dette vil primært omfatte varekøb og medarbejderpendling. Ved at måle og rapportere på disse områder, vil vi få et mere fuldstændigt billede af vores samlede klimapåvirkning og kunne identificere yderligere områder, hvor vi kan implementere forbedringer. Inklusionen af scope 3 vil give os mulighed for at tage mere omfattende og målrettede skridt mod at reducere vores miljøaftryk og styrke vores overordnede indsats inden for ESG.

Hos KAFFKA gør vi en dyd ud af at bidrage positivt til vores lokale miljø og fremme ansvarlighed i alle aspekter af vores forretning. Udover at vi støtter lokale foreninger i Lystrup og omegn, så har vi også indgået et partnerskab med Growing Tees Foundation, hvorigennem vi forpligter os til at plante mindst 1000 træer hvert år i danske folkeskove. Dette initiativ er et konkret skridt i retning af at styrke vores miljømæssige ansvarlighed og understøtte biodiversitet i Danmark. Ved at plante træer bidrager vi aktivt til at genoprette naturlige habitater og forbedre luftkvaliteten. Vi har indtil videre fået plantet 2544 træer, og vi ser frem til at plante endnu flere i de kommende år.

## **MARKEDER OG FORRETNINGSFORBINDELSER**

KAFFKA opererer primært på det danske marked, men vi samarbejder også med internationale leverandører og producenter for at sikre de bedste produkter og priser til vores kunder. Vores kunder tæller både små og store virksomheder på tværs af forskellige brancher, og vi arbejder målrettet på at opbygge langsigtede relationer, der skaber værdi for begge parter. Blandt vores nøgleleverandører finder vi prominente navne som XD Connects, som vi netop samarbejder med fordi de understøtter vores vej mod en grønnere verden. De dokumenterer både CO2 og vandforbrug på hvert produkt vi sælger fra dem. Vi samarbejder også med PF Concept, der har forpligtet sig til at udfase al jomfruelig plast fra deres produkter og emballage, som er baseret på fossile brændstoffer inden 2030. En anden stærk leverandør vi har samarbejde med, er ID Identity, som tydeligt anerkender at deres aktiviteter har betydning for samfundets udvikling. De arbejder med virksomhedsansvar på baggrund af FNs Global Compact og dets 10 principper indenfor menneskerettigheder, arbejdstagerrettigheder samt miljø- og anti-korruption.



# BESKRIVELSE AF PRAKSIS, POLITIKKER OG FREMTIDIGE INITIATIVER FOR OVERGANGEN TIL EN MERE BÆREDYGTIG ØKONOMI

Hos KAFFKA er vi dybt engagerede i at fremme vores ESG-arbejde i alle dele af vores virksomhed. Selvom vi endnu ikke har fastlagt specifikke politikker for vores ESG-relateret arbejde, er vi meget opmærksom på de mulige negative effekter, vores virksomhed kan have på mennesker og miljøet. Vi er også klar over, hvordan disse faktorer kan påvirke vores økonomi og mulighederne i fremtiden. Derfor anser vi det som en vigtig strategi at udvikle klare politikker og mål, der kan hjælpe os med at navigere og forbedre vores ESG-arbejde.

Vi har allerede taget nogle skridt mod at mindske vores negative påvirkninger. For eksempel har vi forbedret vores måder at håndtere affald på ved at genbruge emballagematerialer og sortere affald mere effektivt. Vi har en ambition om at øge vores fokus på cirkulære principper i samarbejde med vores leverandører. Vores ønske er at reducere mængden af emballagemateriale i hele vores værdikæde ved at genbruge meget mere.

Et af vores store mål for 2025 er at opstille klare og målbare mål for vores ESG-arbejde. Disse mål vil hjælpe os med at reducere vores miljøpåvirkning yderligere. I 2025 vil vi også begynde med at opsamle data i scope 3, så vi bliver klogere på hvilken påvirkning vi har i vores værdikæde. Ved at tage scope 3 med i næste rapport bliver vi nok også klogere på hvilke konkrete initiativer vi kan tage for at reducere vores påvirkning. For at sikre, at vi kan møde disse mål, anerkender vi behovet for at gennemføre grundige undersøgelser af vores forretningspraksis. Dette inkluderer at evaluere vores leverandører for at sikre, at de lever op til vores forventninger inden for ESG, og dette vil vi gøre i en åben dialog med dem. Vi har allerede haft nogle indledende møder med en af vores største leverandører, for at høre mulighederne og fremgangsmåden for at indsamle relevant ESG-data fra dem.

Vi er fast besluttet på hele tiden at blive bedre. Vi vil jævnligt tjekke og forbedre måden, vi arbejder med ESG på. Dette gør vi for at sikre, at vi kan håndtere de ændringer og nye muligheder, der kommer med tiden, i det marked vi arbejder i. Ved at gøre vores politikker og arbejdsmetoder mere klare og strukturerede, tror vi på, at vi bliver bedre til at tage hånd om de bæredygtighedsudfordringer der eventuelt måtte opstå.

## YDERLIGERE INFORMATION OM EGEN ARBEJDSSTYRKE – MENNESKERETTIGHEDSPOLITIKKER OG – PROCESSER

Vi har arbejdet aktivt med vores egen arbejdsstyrke, og ønsker at forblive en virksomhed, der sikrer gode vilkår for alle vores medarbejdere. Selvom vi endnu ikke har nedskrevet en code of conduct, så er det noget vi har i sinde at få formuleret i løbet af 2025.

	Ja	Nej
Har I en code of conduct for egen arbejdsstyrke?		X
Børnearbejde		x
Tvangsarbejde		x
Menneskehandel		x
Diskrimination		x
Ulykkesforebyggelse		x
Andet		x
Har i implementeret nogle klagemekanismer, som medarbejderne kan benytte?		x

## ALVORLIGE NEGATIVE MENNESKERETTIGHEDSHÆNDELSER

Som en del af den frivillige standard skal vi også oplyse om vi har haft nogle tilfælde af hændelser der modstrider menneskerettigheder relateret til vores egen arbejdsstyrke. Dette har vi oplyst i nedenstående tabeller.

	Ja	Nej
Børnearbejde		x
Tvangsarbejde		x
Menneskehandel		x
Diskrimination		x
Andet		x
Har I oplevet brud på menneskerettigheder relateret til jeres værdikæde, berørte samfund, kunder eller slutbrugere		x

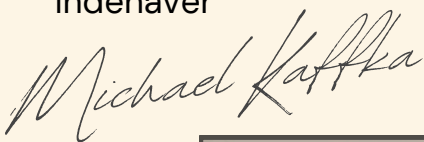
# TAK FOR AT LÆSE MED

Dette er KAFFKas første ESG-rapport, og jeg håber, den har givet et klart indblik i vores initiativer i vores ESG-rejse. Vi står kun ved begyndelsen af, hvad vi ønsker at opnå med vores ESG-arbejde. I denne rapport har vi præsenteret de data, vi har kunnet indsamle inden for vores virksomhed, hvilket har givet os en grundlæggende forståelse for vores direkte indvirkning på miljøet, det sociale og samfundet omkring os. Dette danner fundamentet for vores arbejde med ESG.

Vi har allerede indledt samtaler med vores leverandører for at indsamle yderligere data fra hele vores værdikæde. At indhente data om den miljømæssige påvirkning fra vores vareindkøb er en omfattende opgave, men det er nødvendigt for, at vi fremover kan måle og håndtere vores scope 3-udledninger. Disse informationer er vigtige for at identificere, hvor vi effektivt kan reducere vores miljømæssige fodaftryk.

Vi ser frem til at dele flere opdateringer om vores ESG-rejse i fremtidige rapporter. Indtil da vil vi løbende poste opdateringer og statusser på vores LinkedIn-side og vores hjemmeside, hvor vi har dedikeret en hel sektion til vores ESG-arbejde.

Michael Kaffka  
Indehaver



# INDEKS OVER OPLYSNINGSKRAV

## **BASIC MODULE**

- B1 – Basis for udarbejdelse; 4
- B2 – Praksis, politikker og fremtidige initiativer for overgangen til en mere bæredygtig økonomi; 5-6
- B3 – Energi- og drivhusgasudledninger; 9-10
- B4 – Forurening af luft, vand og jord; 11
- B5 – Biodiversitet; 12
- B6 – Vand; 13
- B7 – Ressourceforbrug, cirkulær økonomi og affaldshåndtering; 14-15
- B8 – Arbejdsstyrke (generelle karakteristika); 16-17
- B9 – Arbejdsstyrke (sundhed og sikkerhed); 18-19
- B11 – Domme og bøder for korrupsion og bestikkelse; 20

## **COMPREHENSIVE MODULE**

- C1 – Forretningsmodel og bæredygtighedsrelaterede initiativer; 21-23
- C2 – Beskrivelse af praksis, politikker og fremtidige initiativer for overgangen til en mere bæredygtig økonomi; 24-25
- C6 – Yderligere information om egen arbejdsstyrke – Menneskerettighedspolitikker og -processer; 25
- C7 – Alvorlige negative menneskerettighedshændelser; 26

# BILAG

## PROCESBESKRIVELSE FOR DOBBELTVÆSENTLIGHEDSANALYSEN

### SÅDAN HAR VI FASTLAGT TÆRSKELVÆRDIEN

#### 1. Vurdering af finansiel påvirkning:

Vi har vurderet, i hvor høj grad hvert ESG-emne kan påvirke vores økonomiske resultater, risici og muligheder. Dette inkluderer:

- Potentielle omkostninger (f.eks. ressourceforbrug, energieffektivitet og fremtidige reguleringer).
- Forventede forretningsmuligheder (f.eks. kundekrav til bæredygtige produkter og brandværdi).
- Driftsmæssige risici, der kan have negativ effekt på vores forretning (f.eks. leverandørforhold eller afhængighed af ressourcer).

På en skala fra 0–5 har vi prioriteret emnerne ud fra deres finansielle betydning, hvor:

- 5 indikerer en meget høj finansiel påvirkning, der kræver strategisk fokus.
- 0 indikerer ingen eller meget lav finansiel påvirkning.

#### 2. Vurdering af påvirkning på mennesker og miljø:

Her har vi vurderet, hvor stor en effekt vores aktiviteter har på samfund, medarbejdere og miljøet i værdikæden. Dette inkluderer:

- Sociale forhold (f.eks. arbejdsforhold i vores værdikæde og egen arbejdsstyrke).
- Miljømæssige forhold (f.eks. klimaændringer, forurening og ressourceforbrug).
- Governance-relaterede aspekter, der påvirker adfærd og ansvarlighed.

Også her har vi anvendt en skala fra 0–5, hvor:

- 5 angiver en meget høj påvirkning på mennesker og miljø.
- 0 angiver ingen eller meget lav påvirkning.

# RESULTATET AF TÆRSKELVÆRDIEN OG PRIORITERING

Med udgangspunkt i ovenstående vurderingsmetode er ESG-emnerne placeret i en væsentlighedsmatrice, der giver et visuelt overblik over, hvordan de forskellige emner prioriteres.

## 1. Høj prioritet (tærskelværdi $\geq 4$ på begge dimensioner):

- E1: Klimaændringer
  - Klimaændringer er et centralt emne med stor betydning både for KAFFKAs finansielle resultater og for vores påvirkning af miljøet. Kunder, leverandører og lovgivning stiller i stigende grad krav om reduktion af CO<sub>2</sub>-udledninger og energieffektivitet.
- E5: Ressourceanvendelse og cirkulær økonomi
  - Effektiv brug af ressourcer er en nøgelfaktor for KAFFKA, da det kan reducere omkostninger og negativ påvirkning af klima og miljø i værdikæden. Overgangen til cirkulære processer forventes at blive en konkurrencemæssig fordel i fremtiden.
- S1: Egen arbejdsstyrke
  - Medarbejdertrivsel og -sikkerhed er afgørende for KAFFKAs succes og evne til at levere høj kvalitet. En stærk og engageret arbejdsstyrke har direkte indflydelse på produktiviteten og virksomhedens omdømme.
- S2: Arbejdstage i værdikæden
  - Ansvarlighed i vores værdikæde er et emne af høj prioritet, især når det gælder samarbejde med leverandører og underleverandører. Vi vil sikre, at arbejdsforholdene lever op til internationale standarder.

# RESULTATET AF TÆRSKELVÆRDIEN OG PRIORITERING

## 1. Medium/høj prioritet (tærskelværdi mellem 3 og 4):

- G1: Virksomhedens adfærd
  - God ledelsespraksis og ansvarlighed er vigtigt for at fastholde tillid hos vores kunder og samarbejdspartnere.
- S4: Forbrugere og slutbrugere
  - Vores produkter har en direkte forbindelse til forbrugernes opfattelse af KAFFKA. Vi vil arbejde for, at vores løsninger lever op til kundernes stigende forventninger om bæredygtighed.
- E2: Forurening
  - Selvom forurening ikke er et kritisk emne for KAFFKA i dag, anerkender vi behovet for at minimere vores påvirkning på miljøet i fremtiden.

## 2. Lav/ingen prioritet (tærskelværdi $\leq 2$ ):

- E3: Vand- og havressourcer
  - Vores aktiviteter har et minimalt forbrug af vand, og dette emne er derfor lavt prioriteret i denne fase.
- S3: Berørte samfund
  - KAFFKAs direkte påvirkning på samfund uden for værdikæden er begrænset.

## 3. Medium prioritet:

- E4: Biodiversitet og økosystemer
  - Biodiversitet er et relevant emne, men vores nuværende drift vurderes at have en relativ lav påvirkning.

Ved at anvende disse tærskelværdier sikrer vi, at vores bæredygtighedsindsats er målrettet og prioriteret ud fra fakta og strategisk betydning. Vores væsentlighedsanalyse hjælper os med at fokusere vores ressourcer på de mest kritiske områder, hvor vi kan skabe størst værdi og imødekomme interessenternes forventninger.

KAFFKA vil løbende revidere tærskelværdierne i takt med, at vores dataindsamling og bæredygtighedsarbejde udvikler sig, samt i lyset af ændringer i lovgivning, marked og kundebehov.